



Compilado e publicado com financiamento providenciado pela FAO para o Projecto IRCEA



## **Perfis Municipais de Caconda, Caluquembe, Quilengues e Chicomba**

**Carlos Ribeiro, Beat Weber e  
Marcelina Gomes**

Instituto Superior Politécnico  
Tundavala, Lubango, Angola

- Participaram ainda neste estudo:  
Custódio Satiaca e Nídia Loureiro;
- Paula Martins, Telma Santos, João Celestina, Enyaline Corte Real, Alfonsina Mpanzo e Alexandre Manuel

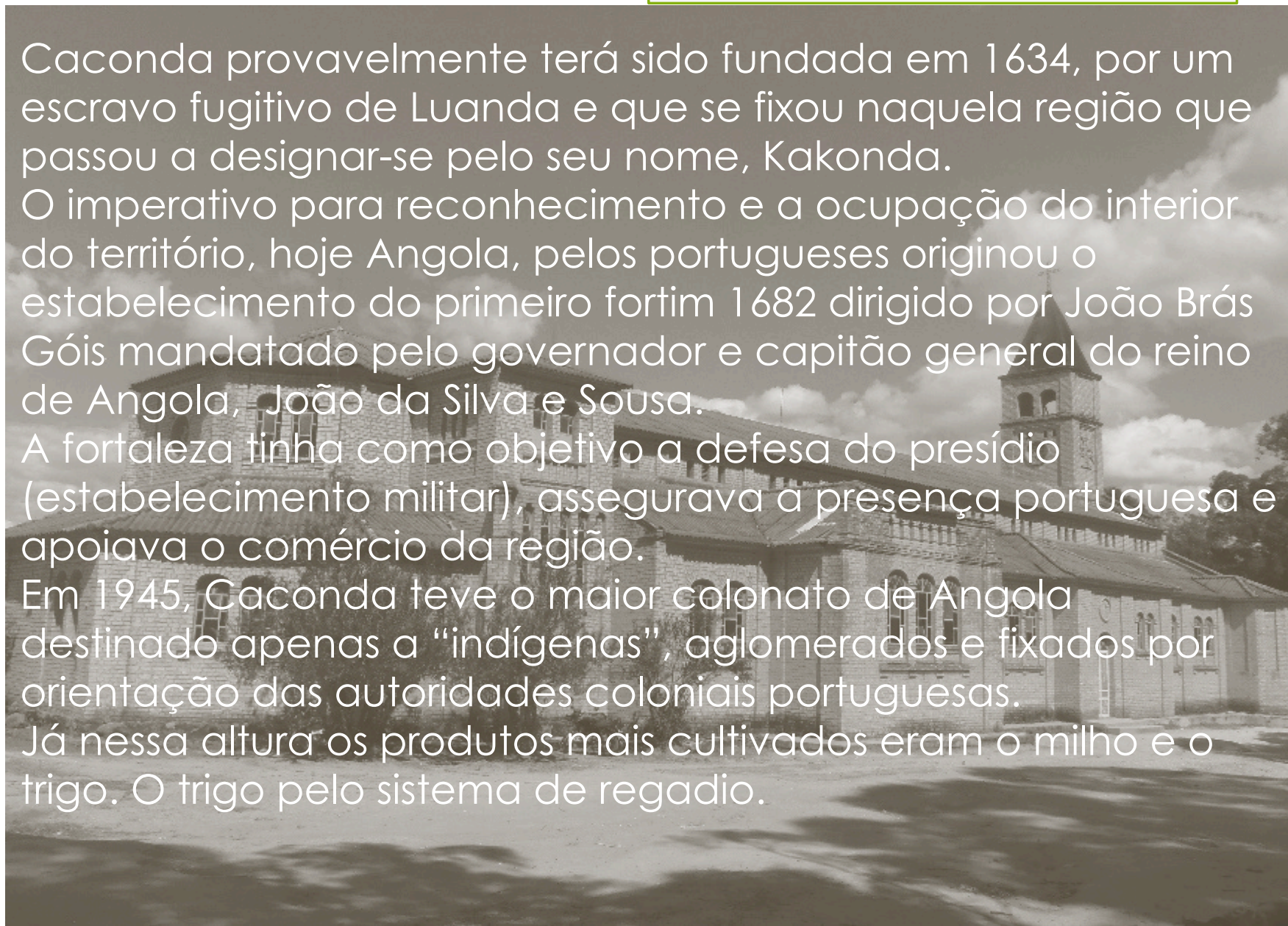
Caconda provavelmente terá sido fundada em 1634, por um escravo fugitivo de Luanda e que se fixou naquela região que passou a designar-se pelo seu nome, Kakonda.

O imperativo para reconhecimento e a ocupação do interior do território, hoje Angola, pelos portugueses originou o estabelecimento do primeiro fortim 1682 dirigido por João Brás Góis mandatado pelo governador e capitão general do reino de Angola, João da Silva e Sousa.

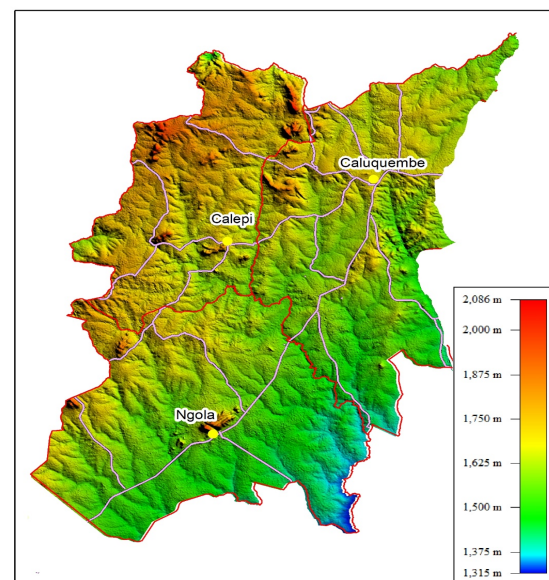
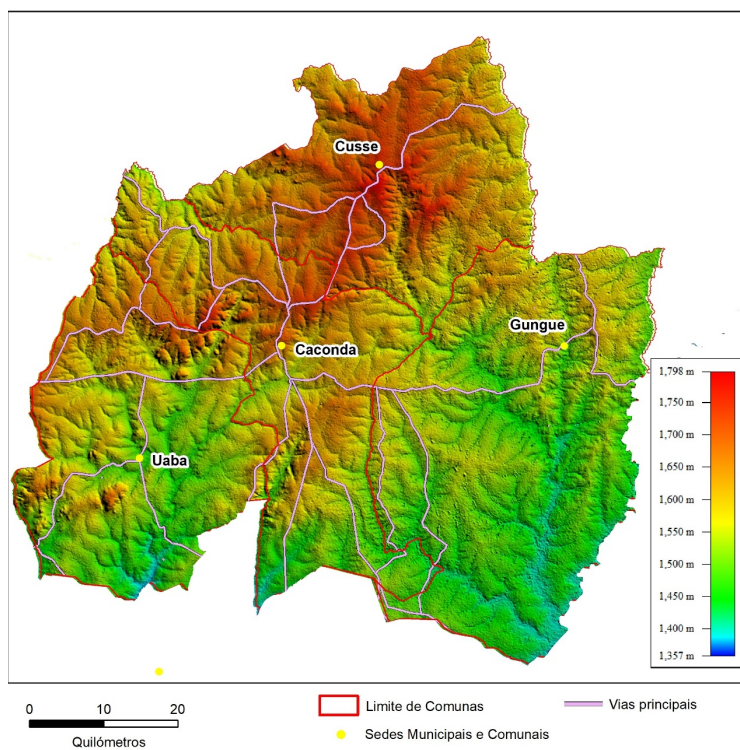
A fortaleza tinha como objetivo a defesa do presídio (estabelecimento militar), assegurava a presença portuguesa e apoiava o comércio da região.

Em 1945, Caconda teve o maior colonato de Angola destinado apenas a “indígenas”, aglomerados e fixados por orientação das autoridades coloniais portuguesas.

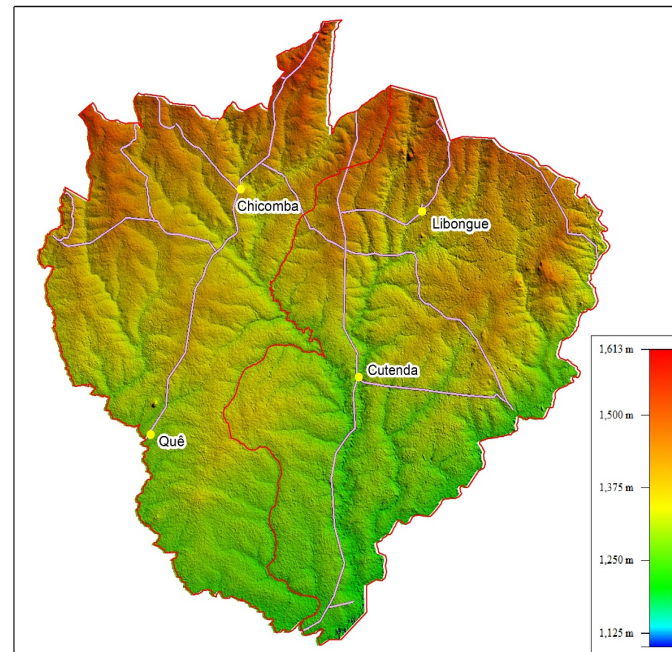
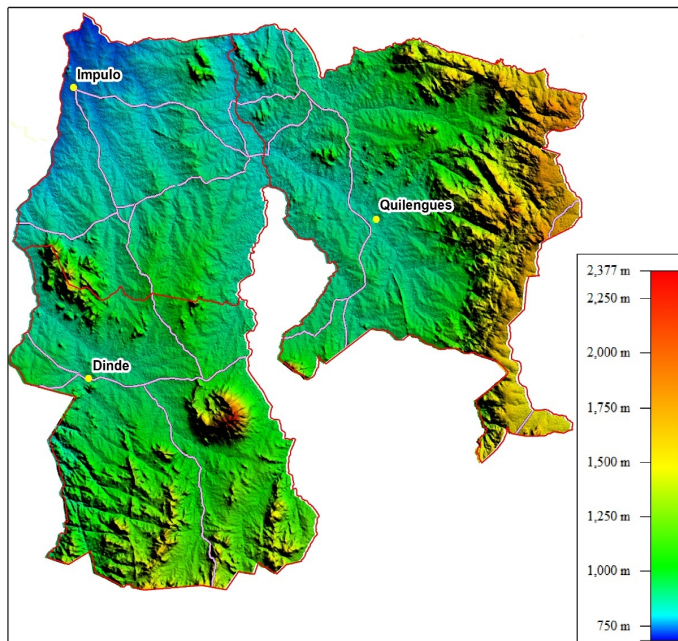
Já nessa altura os produtos mais cultivados eram o milho e o trigo. O trigo pelo sistema de regadio.

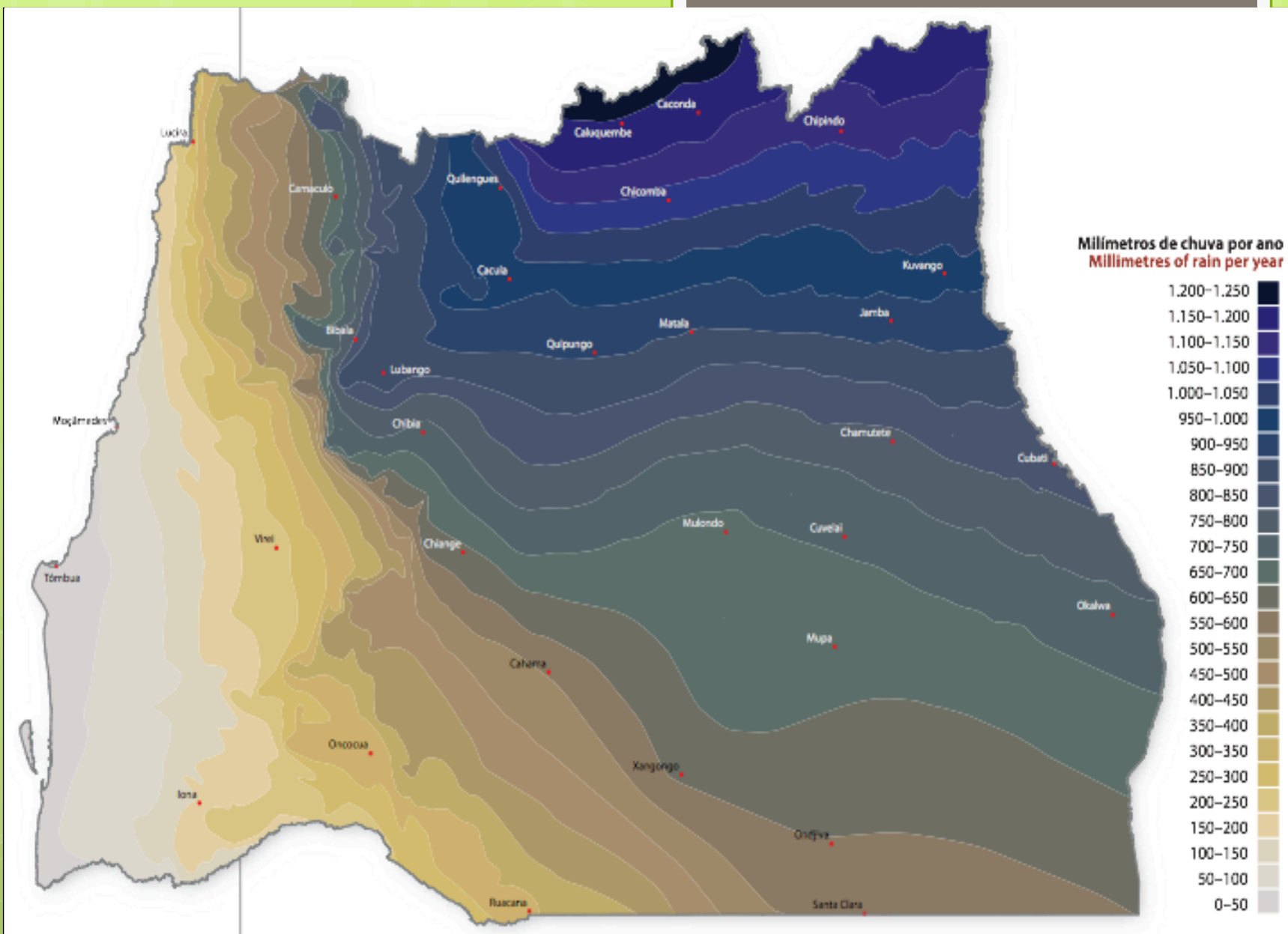


# Caconda e Caluquembe



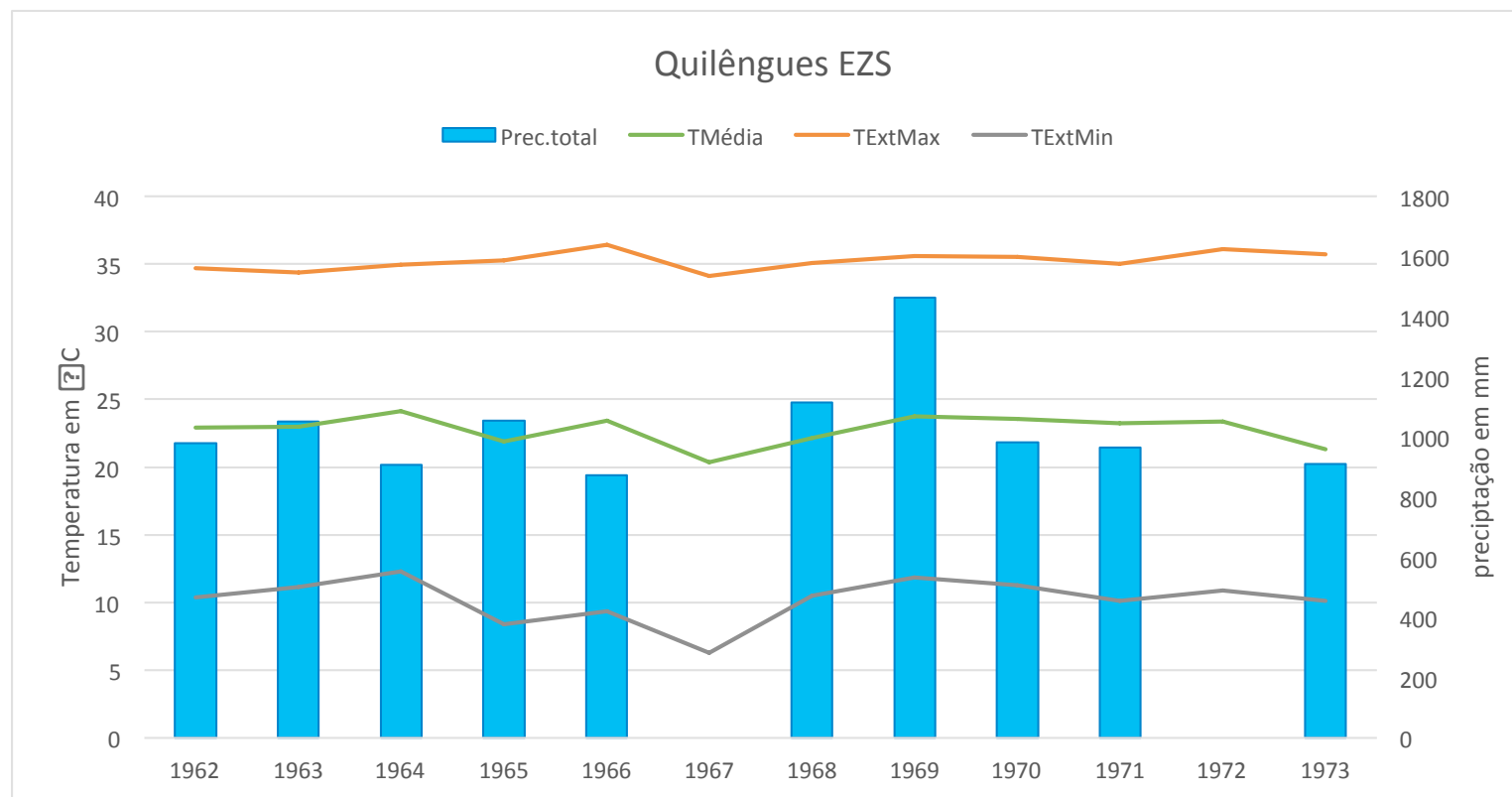
# Quilengues e Chicomba



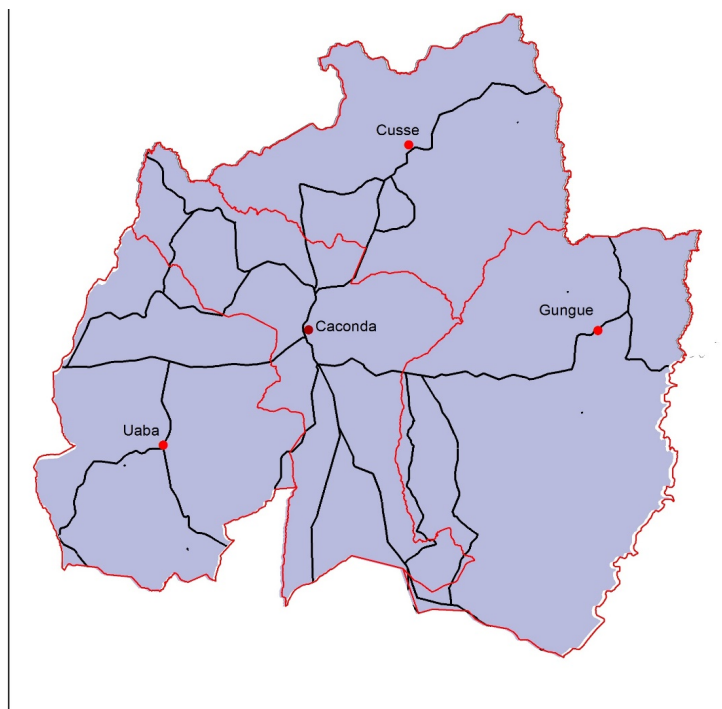


Mendelsohn J & Mendelsohn S (2017) Sudoeste de Angola – um retrato da terra e da vida'

No caso de Quilengues nota-se uma variação razoável da precipitação anual, de ano para ano, ao contrário dos outros Municípios onde o padrão de precipitação é mais constante.

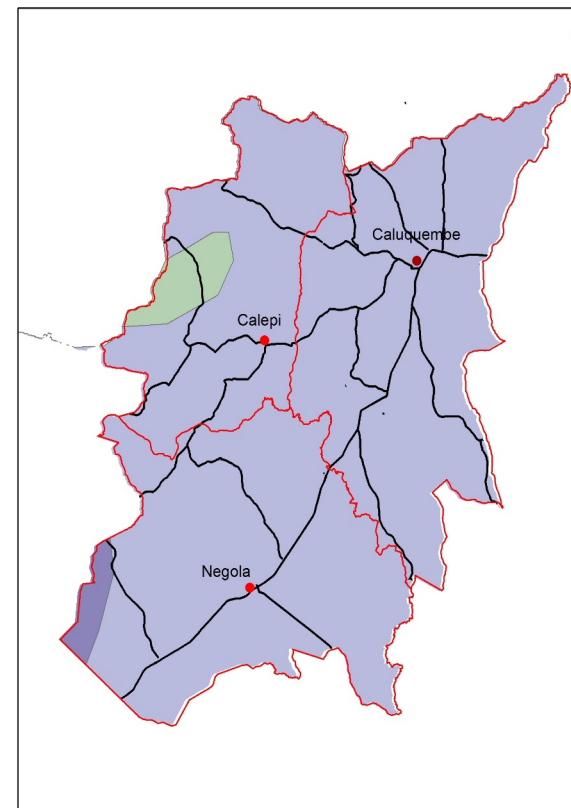


# Solos



0 10 20  
Quilómetros

● Sede Municipal — Vias principais  
● Sedes Comunais ■ Ferralsols



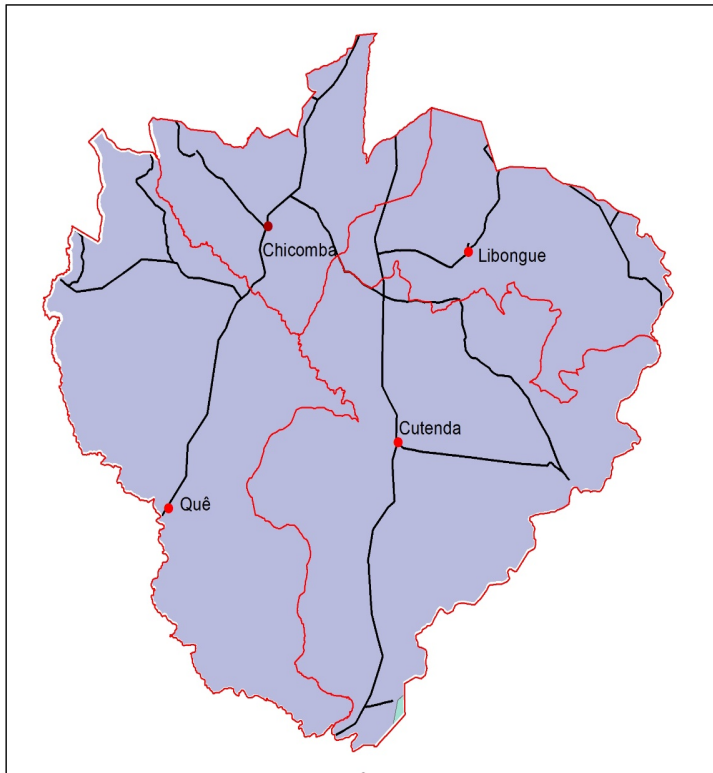
0 10 20  
Quilómetros

● Sede Municipal ■ Ferralsols  
● Sedes Comunais ■ Acrissolos



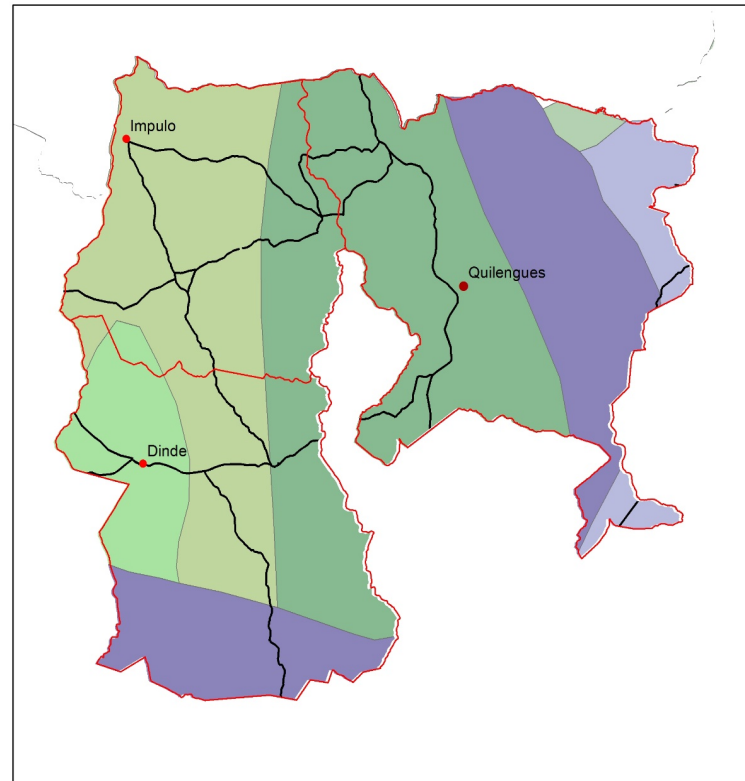
Solo preparado para o cultivo - a cor vermelha é típica do ferralsolo, devido ao alto teor de óxidos de ferro e também de alumínio.





0 10 20  
Quilómetros

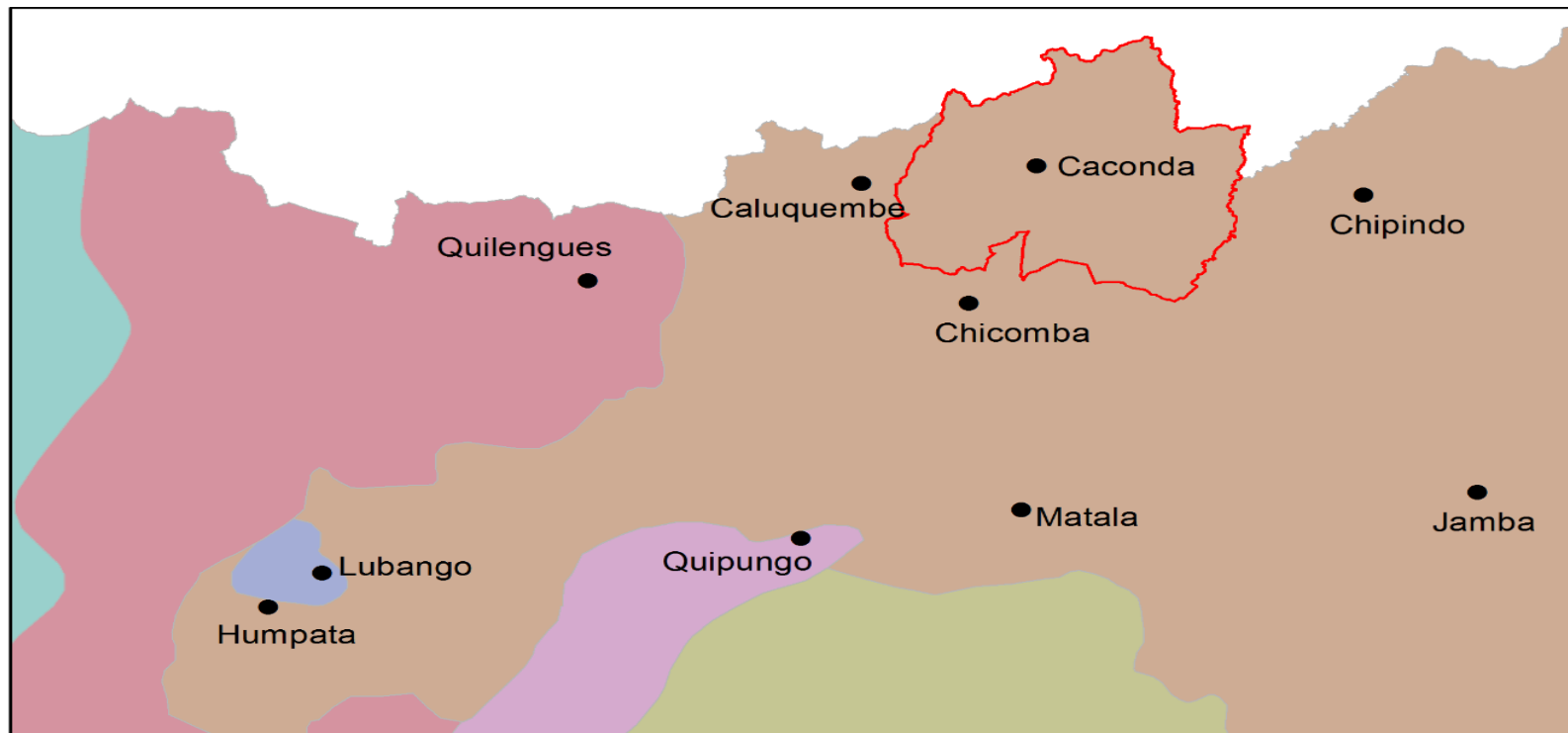
● Sede Municipal  
● Sedes Comunais  
— Vias principais  
■ Ferralsols



0 10 20  
Quilómetros

● Sede Municipal  
● Sedes Comunais  
■ Arenosols  
■ Another soil type

# Vegetação Natural

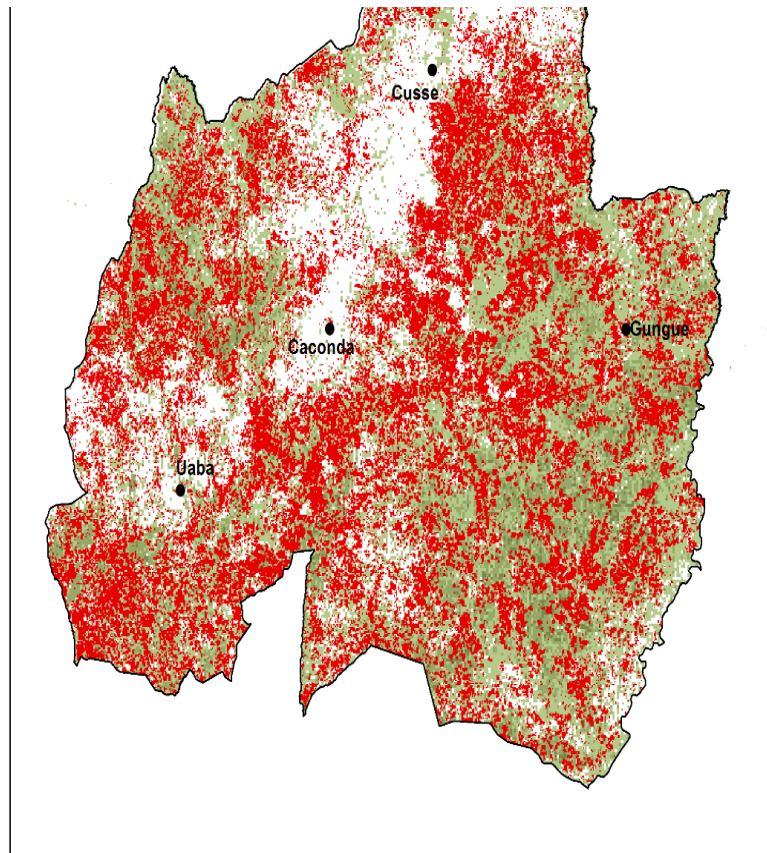


0 50  
Quilómetros

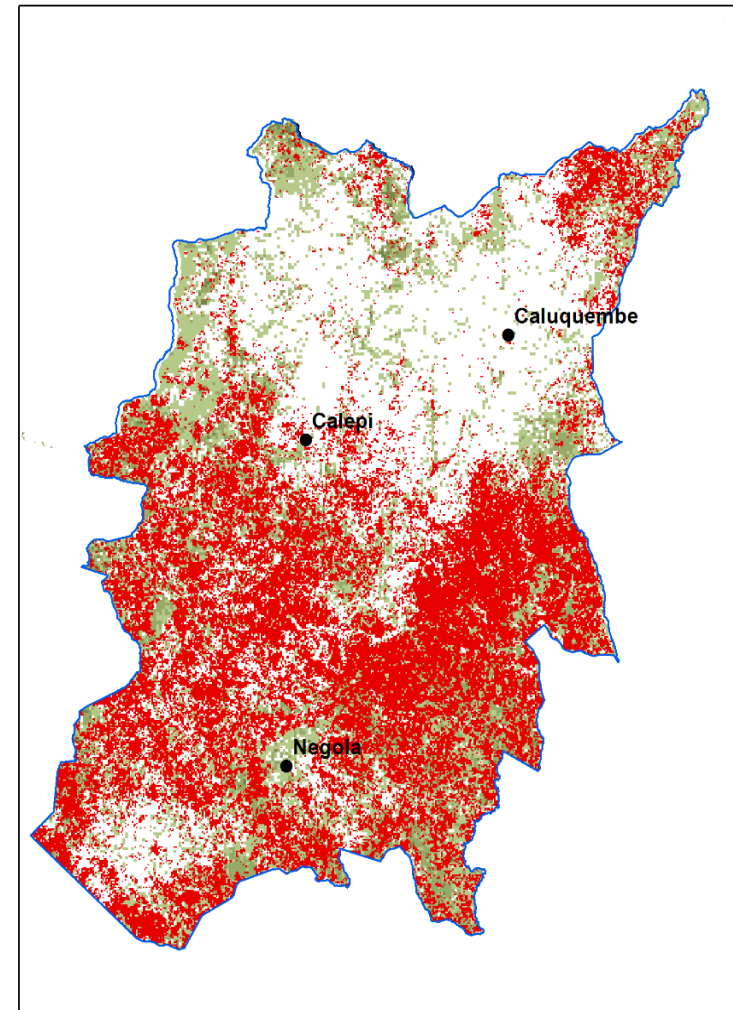
- Limite de Municípios
- Sedes Municipais
- Florestas e Bosques de Miombo
- Bosques Secos de Mopane

- Anharas do Alto
- Bosques de Mopane-Acacia kirkii
- Floresta Aberta de Savanas
- Cobertura Esparsamente Lenhosa e Herbácea

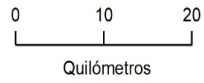
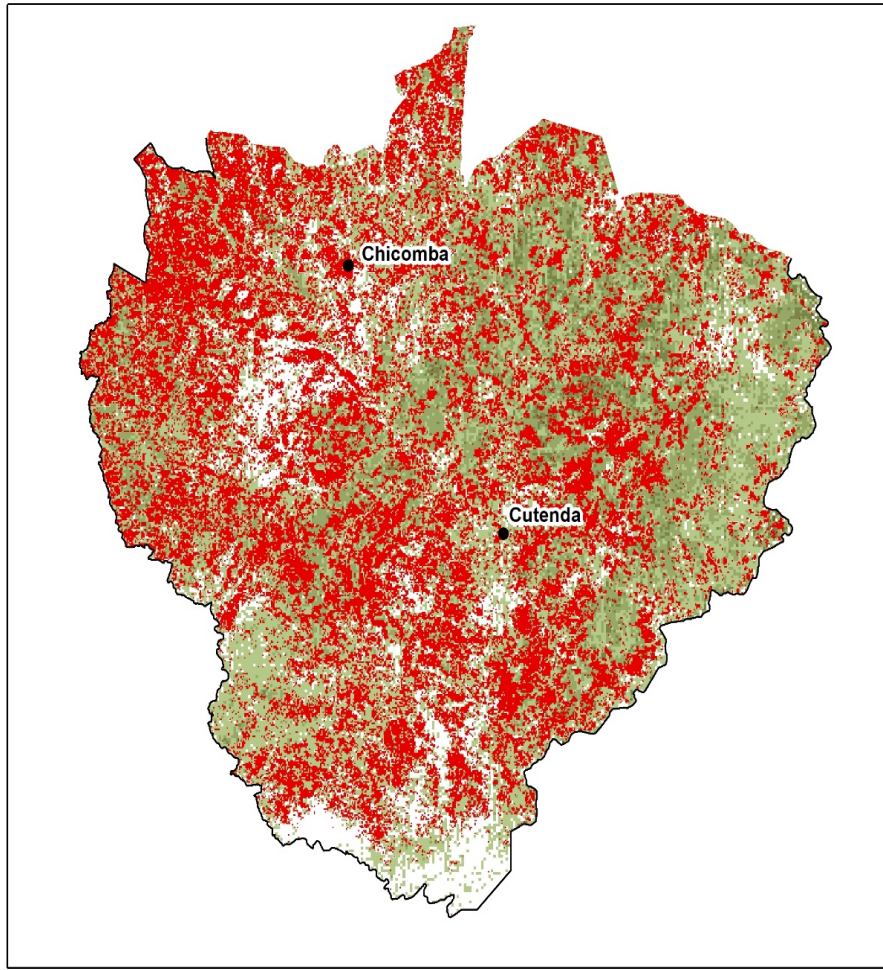
## Área Florestal perdida desde 2000



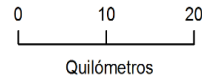
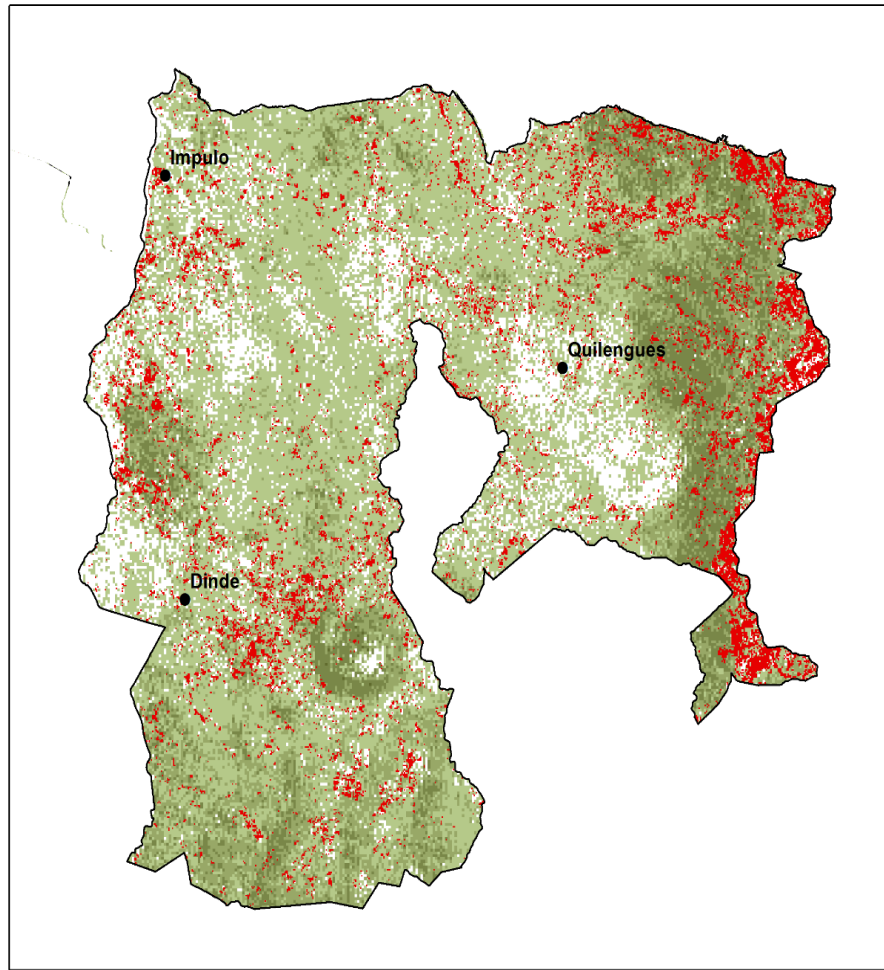
0 10 20  
● Sedes Municipais e Comunais  
Cobertura florestal em 2000



0 10  
Quilómetros  
● Sedes Municipais e Comunais  
Limite de Município  
Cobertura florestal perdida  
Cobertura florestal em 2000  
Mais que 60%  
40-60%  
20-40%  
0-20%

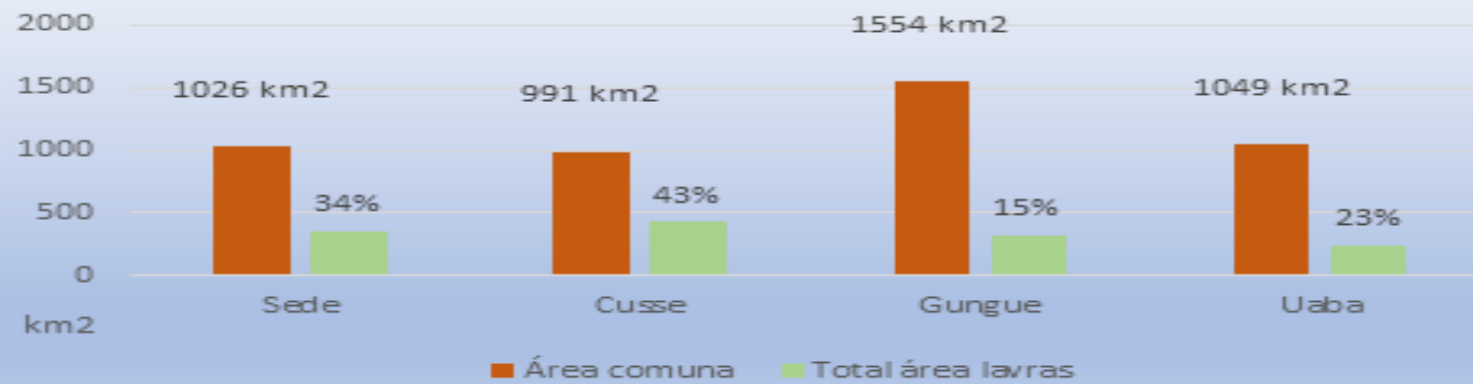


- Sedes Municipais e Comunais
  - ▭ Limite de Municipio
  - Cobertura florestal perdida
- Cobertura florestal em 2000
- Mais que 60%
  - 40-60%
  - 20-40%
  - 0-20%

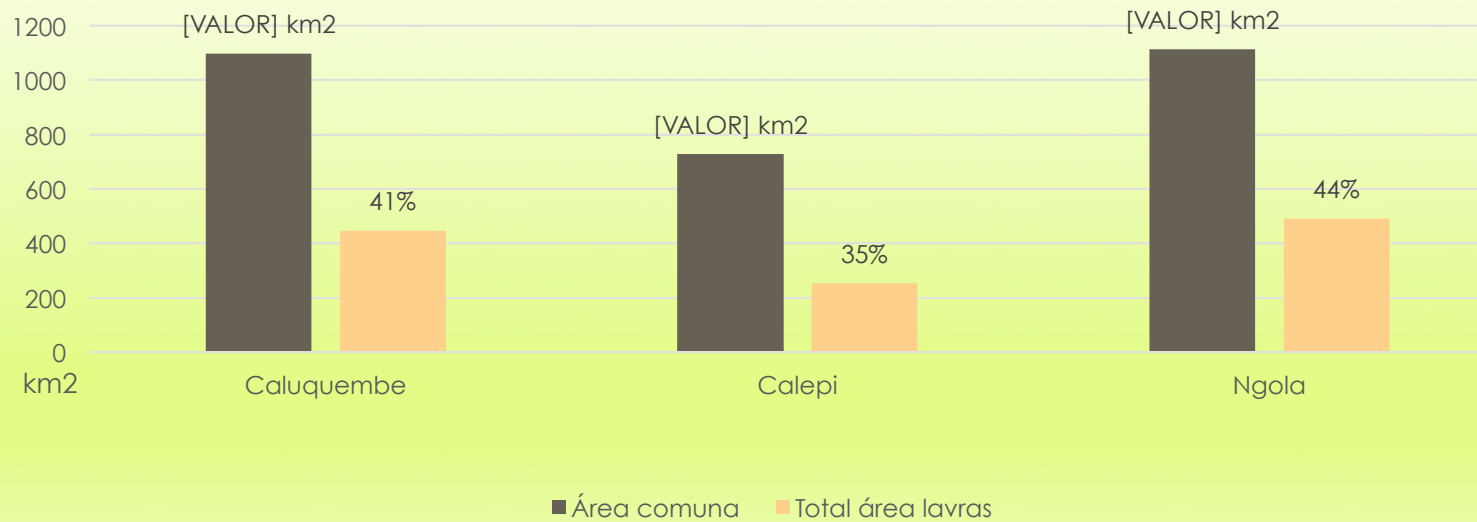


- Sedes Municipais e Comunais
  - ▭ Limite de Municipio
  - Cobertura florestal perdida
- Cobertura florestal em 2000
- Mais que 60%
  - 40-60%
  - 20-40%
  - 0-20%

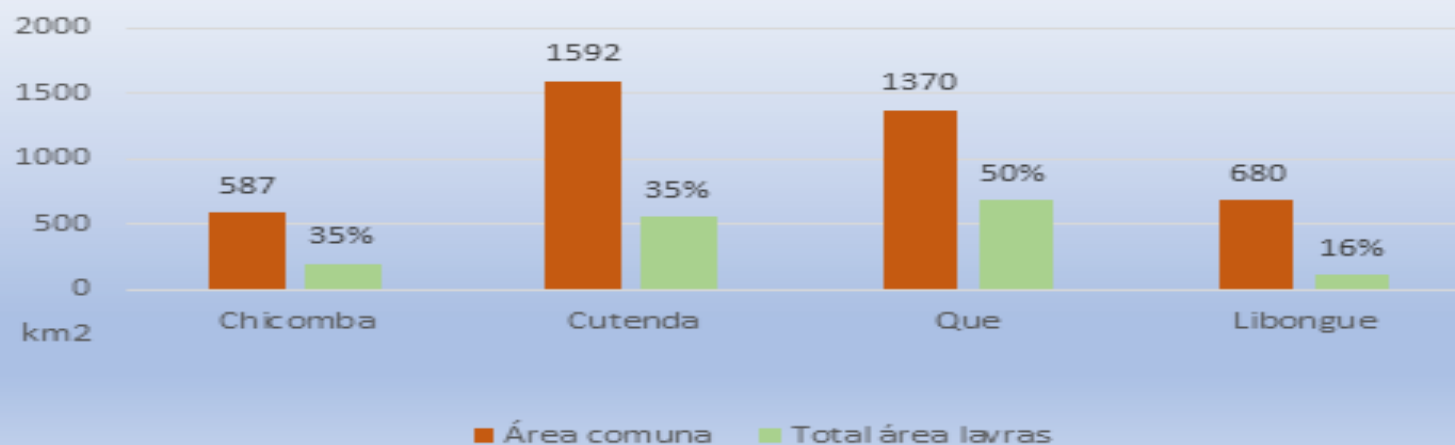
### Superfície de lavras em cada comuna do Município de Caconda



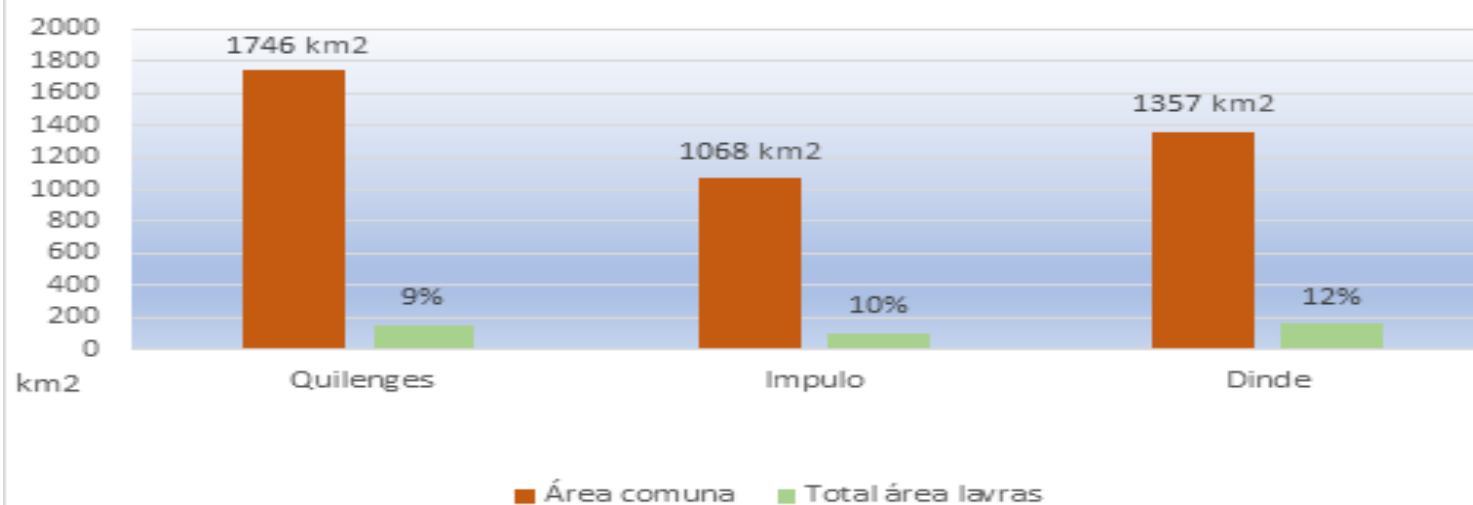
### Superfície de lavras em cada comuna do Município de Caluquembe

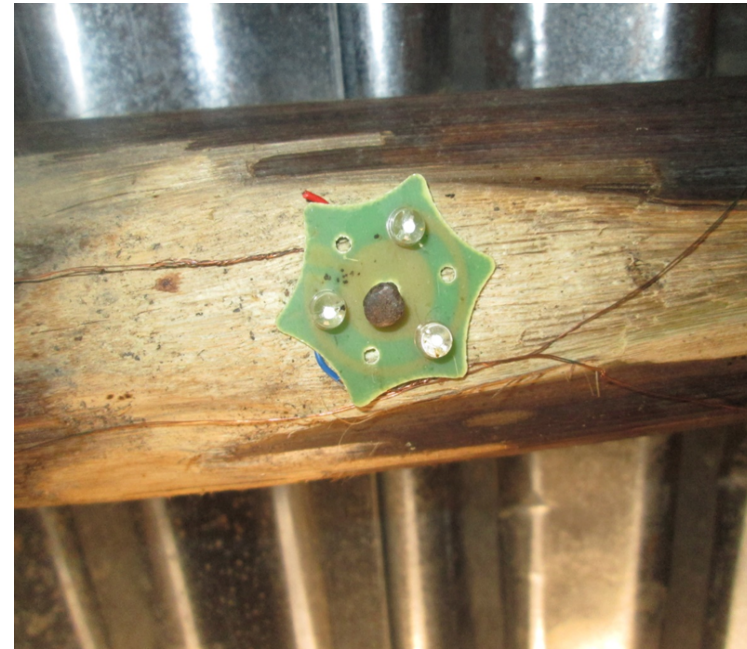
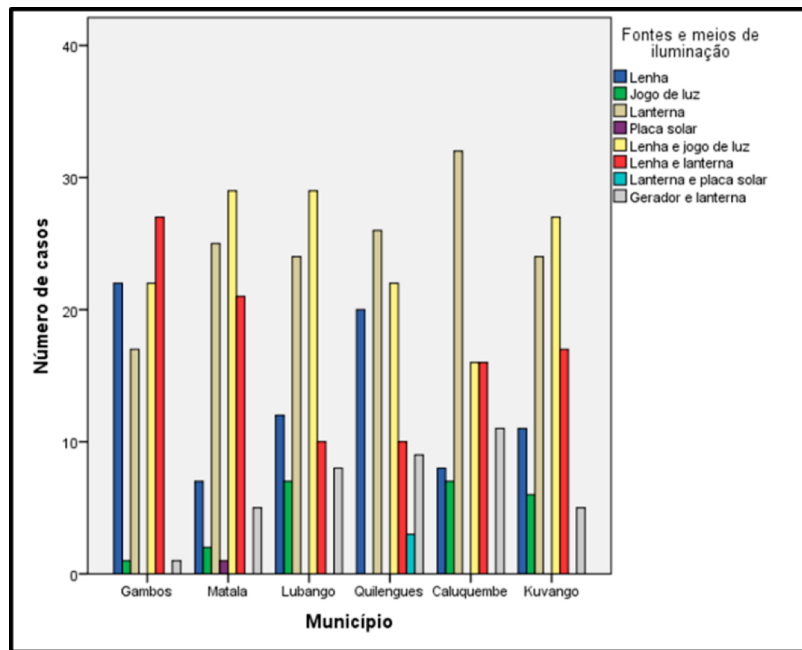


### Superfície de lavras em cada comuna do Município de Chicomba



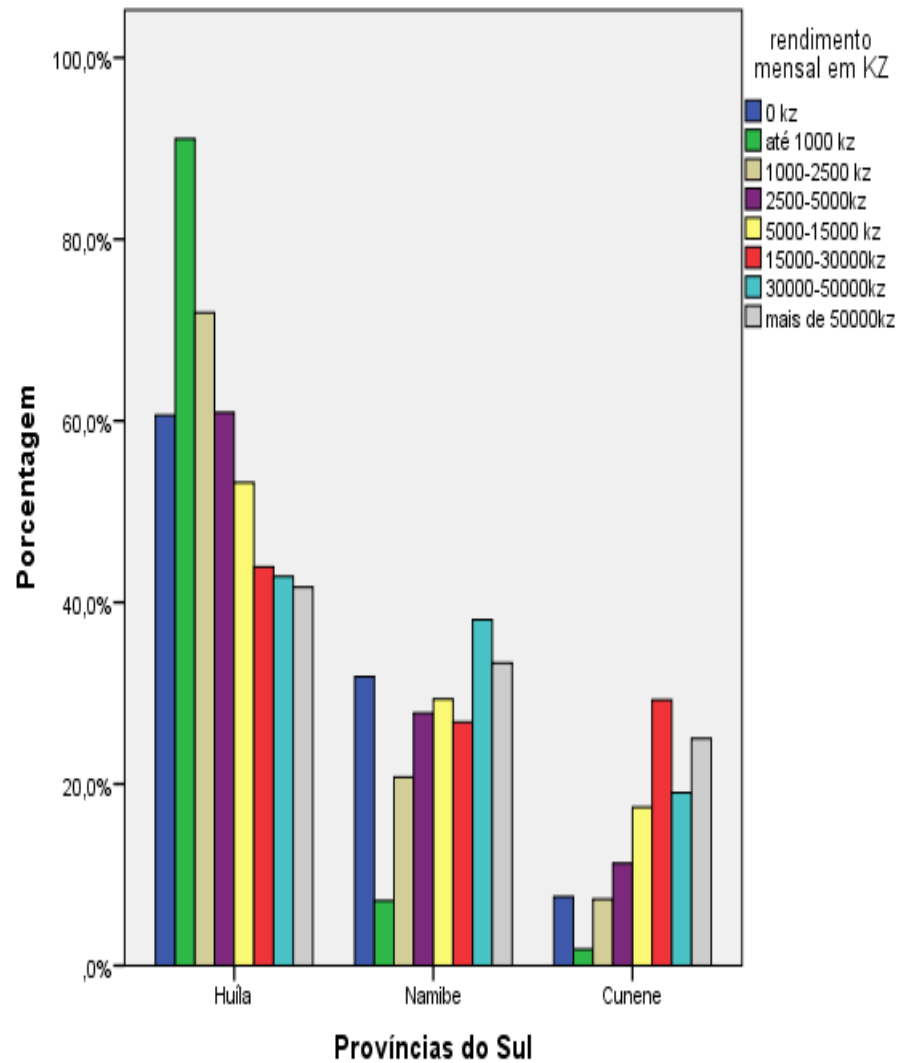
### Superfície de lavras em cada comuna do Município de Quilengues





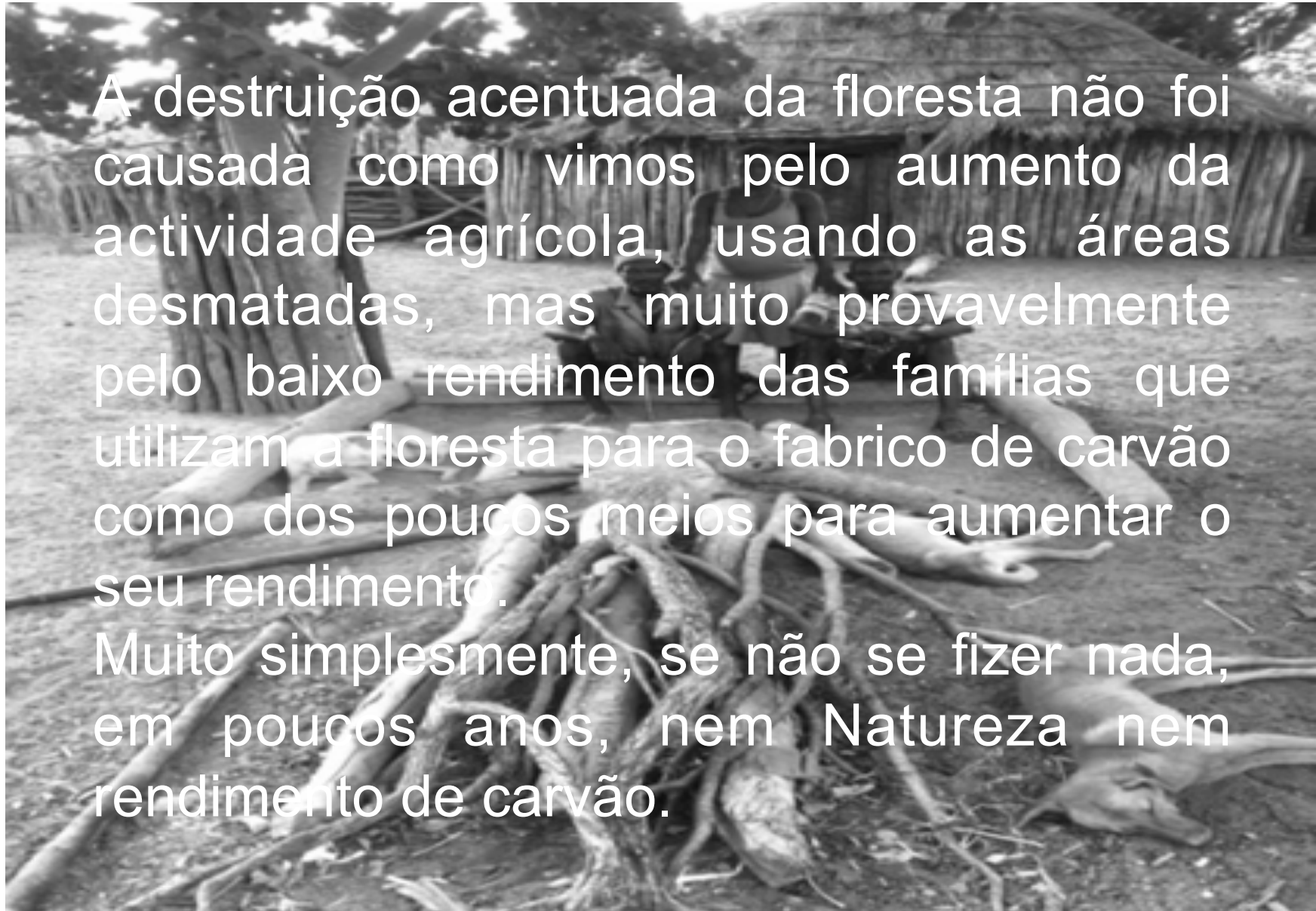
As fontes de iluminação utilizadas são sobretudo a lareira, as lâmpadas e jogos de luz (foto acima). Mais do que 90% das famílias usam a lenha tanto para cozinhar como para iluminação. O carvão produzido é para venda e obtenção de algum rendimento.



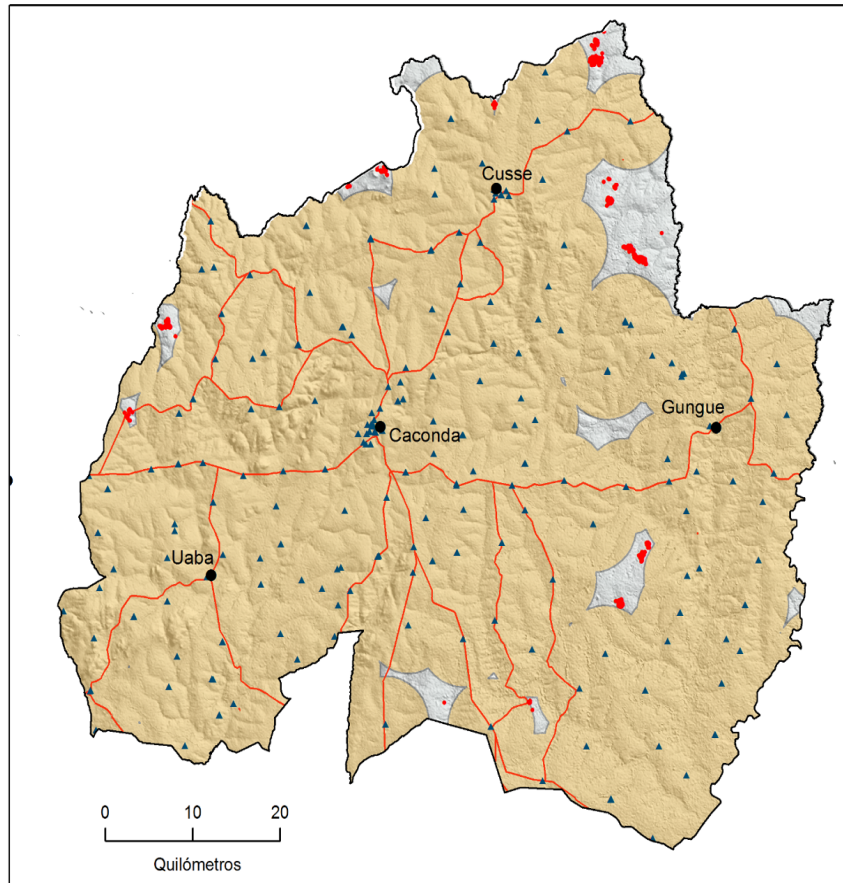


Mais de metade dos agregados rurais na Huíla têm um rendimento inferior a 20 Usd/mês (as primeiras quatro classes), o que significa menos de 2,5 USD/pessoa/mês. O Limiar de pobreza (ONU) ronda os 1,25 Usd/pessoa/dia

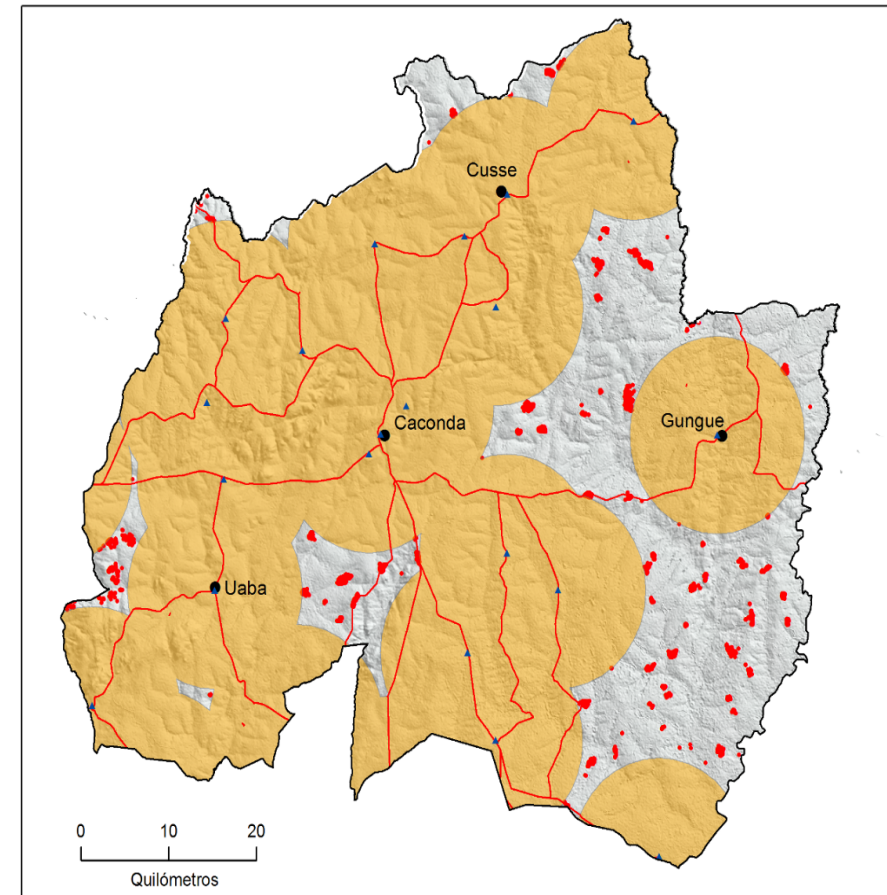
A destruição acentuada da floresta não foi causada como vimos pelo aumento da actividade agrícola, usando as áreas desmatadas, mas muito provavelmente pelo baixo rendimento das famílias que utilizam a floresta para o fabrico de carvão como dos poucos meios para aumentar o seu rendimento. Muito simplesmente, se não se fizer nada, em poucos anos, nem Natureza nem rendimento de carvão.



# Rede escolar e de saúde de Caconda

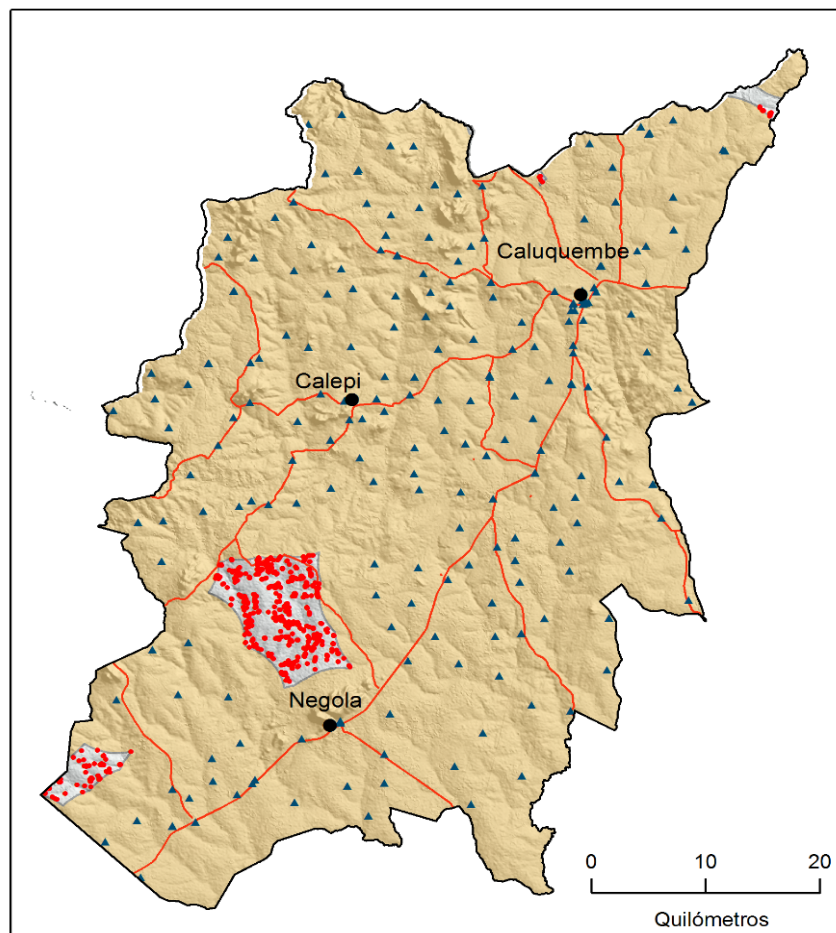


- Sedes Municipais e Comunais
- ▲ Escolas
- Casas mais distante de 5km da proxima escola
- Vias principais
- Raio de 5 quilómetros a volta das escolas

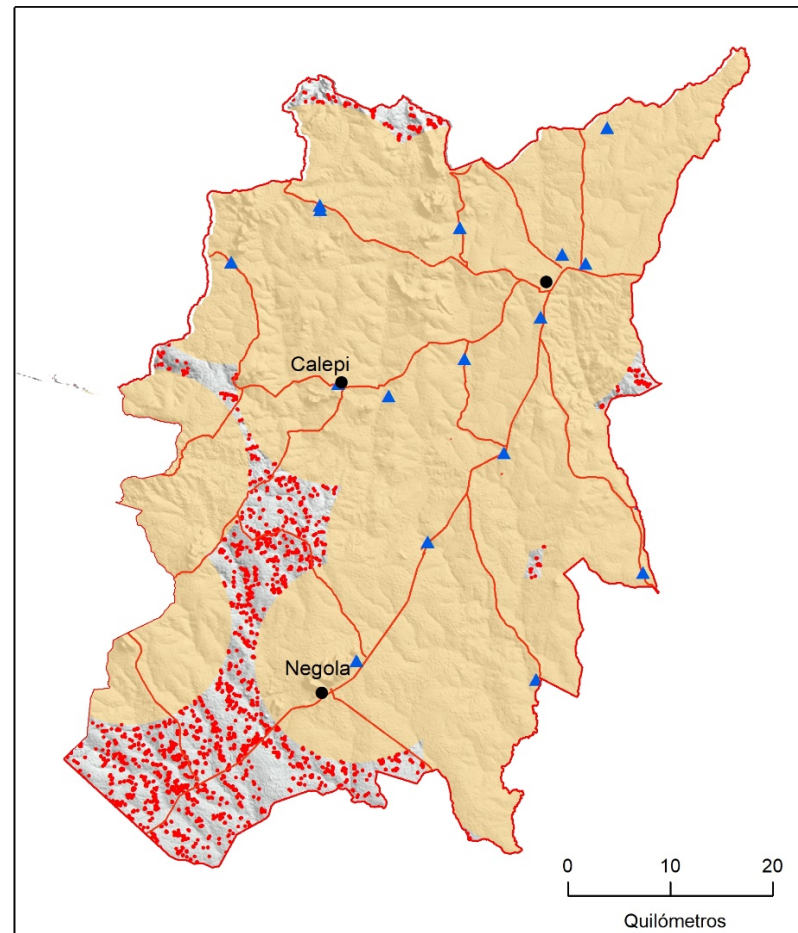


- Sedes Municipais e Comunais
- ▲ Postos de saúde
- Casas mais distantes que 10 quilómetros do proximo posto de saúde
- Vias principais
- Raio de 10 quilómetros a volta dos postos de saúde

# Rede escolar e de saúde de Caluquembe

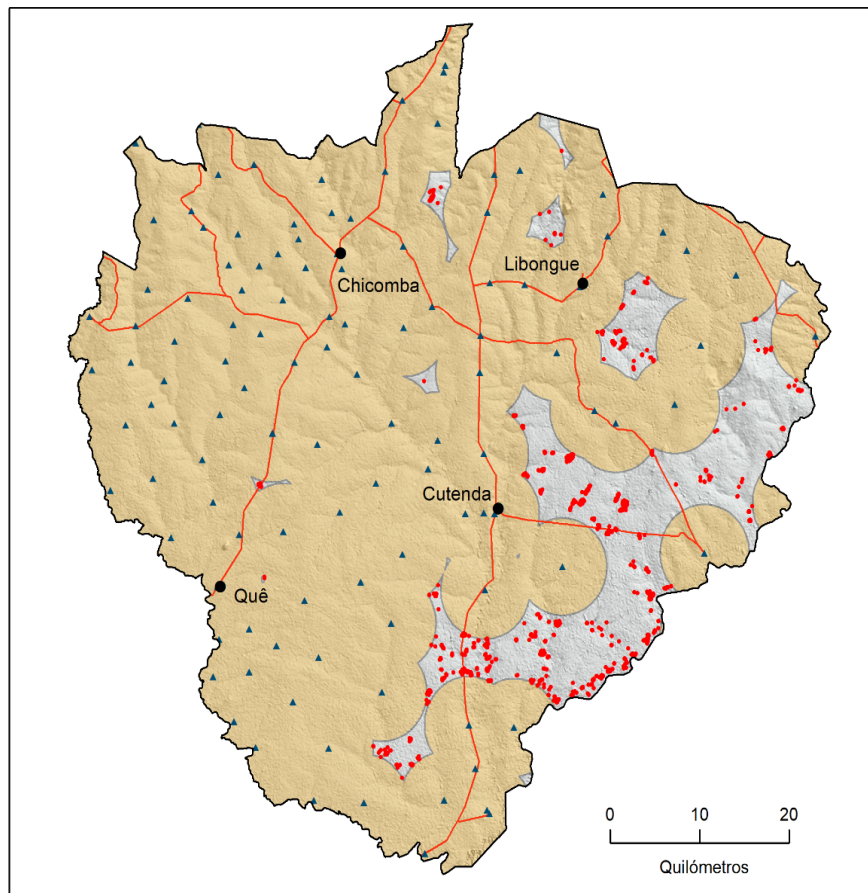


- Sedes Municipais e Comunais
- ▲ Escolas
- Casas mais distante de 5km da proxima escola
- Vias principais
- Raio de 5 quilómetros a volta das escolas

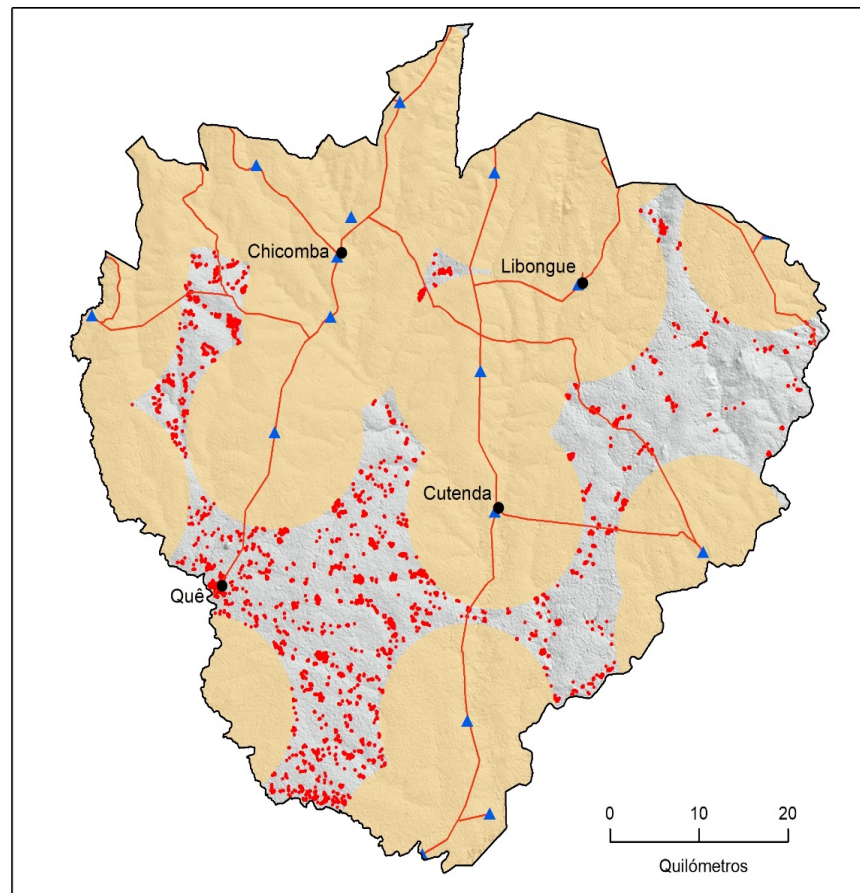


- Sedes Municipais e Comunais
- ▲ Postos de saúde
- Casas mais distantes que 10 quilómetros do próximo posto de saúde
- Vias principais
- Raio de 10 quilómetros a volta dos postos de saúde

# Rede escolar e de saúde de Chicomba

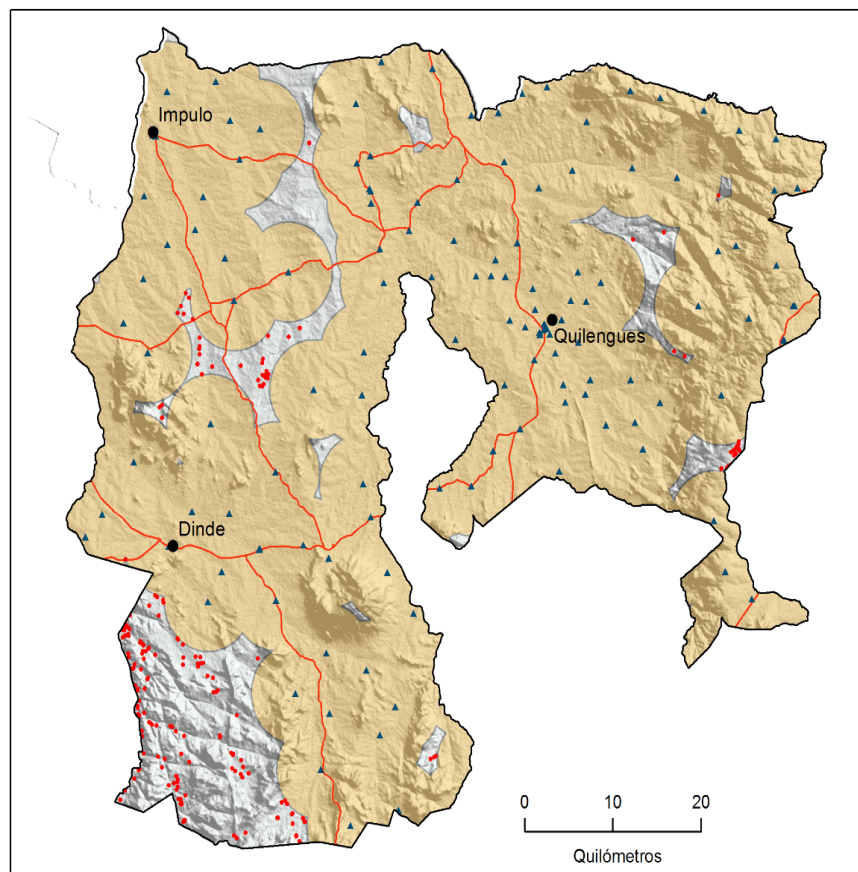


- Sedes Municipais e Comunais
- ▲ Escolas
- Casas mais distante de 5km da proxima escola
- Vias principais
- Raio de 5 quilómetros a volta das escolas

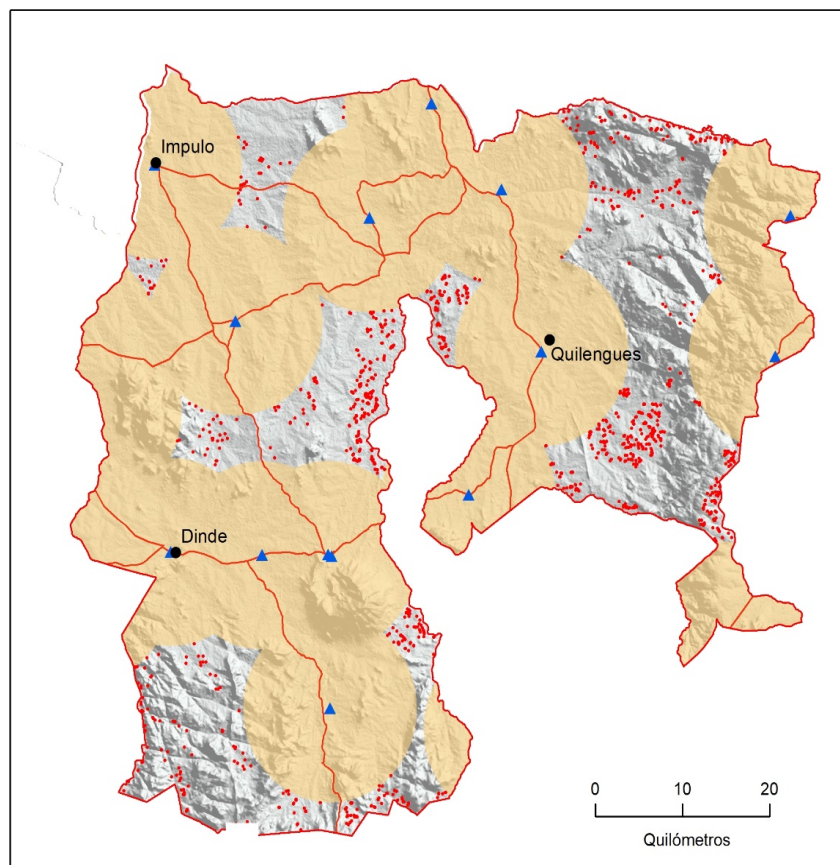


- Sedes Municipais e Comunais
- ▲ Postos de saúde
- Casas mais distantes que 10 quilómetros do próximo posto de saúde
- Vias principais
- Raio de 10 quilómetros a volta dos postos de saúde

# Rede escolar e de saúde de Quilengues



- Sedes Municipais e Comunais
- ▲ Escolas
- Casas mais distante de 5km da proxima escola
- Vias principais
- Raio de 5 quilómetros a volta das escolas



- Sedes Municipais e Comunais
- ▲ Postos de saúde
- Casas mais distantes que 10 quilómetros do próximo posto de saúde
- Vias principais
- Raio de 10 quilómetros a volta dos postos de saúde



## Meios de Vida - Caconda

O Município é habitado por uma diversidade de grupos etnolinguísticos, no entanto predomina o grupo de língua **Umbundu** que tem convivido com a interculturalidade que caracteriza Angola. A vida económica, social e cultural assenta na base do trabalho agrícola e cultiva-se principalmente milho. As comunidades não possuem grandes conhecimentos técnicos neste ramo.

As famílias sem gado e sem terra, ou com superfícies inferiores a três hectares constituem a franja dos mais vulneráveis.

A educação da juventude hoje é feita de forma deficitária, e por isso, existem grandes problemas de estruturação das famílias e na formação integral destas.

### Calculo do Rendimento de alguns camponeses da Comuna do Gungue



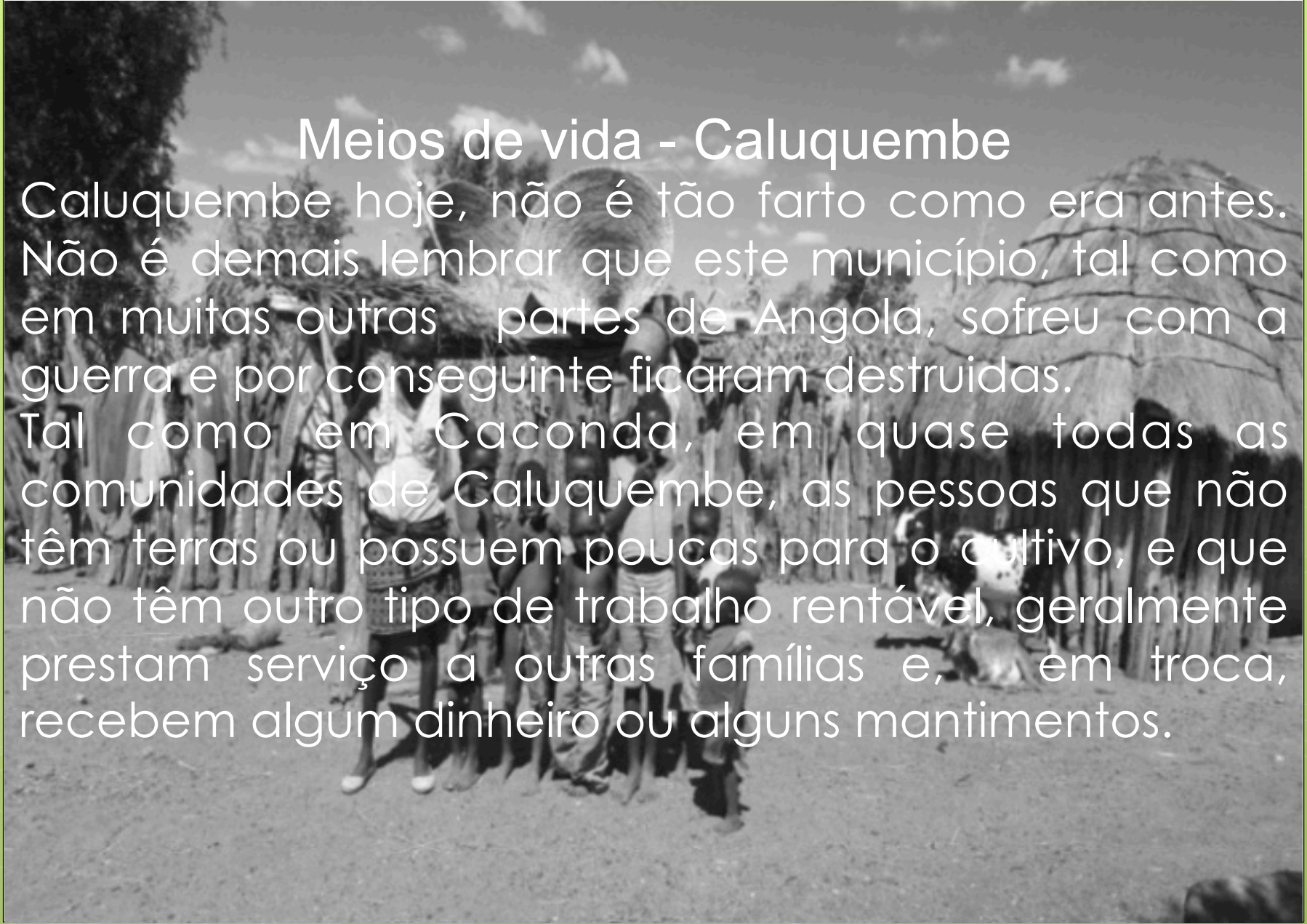
Nome	Produto	Venda	1ª Fase	Total	2ª Fase	Total	3ª Fase	Total
Rosalina	Milho	750kg	30	22500	60	45000	90	67500
	Feijão	50 kg	130	6500	200	10000	300	15000
Graciana <u>Chipembe</u>	Milho	750kg	30	22500	60	45000	90	67500
	Feijão	50kg	130	6500	200	10000	300	15000
Pedro José	Milho	4.350kg	30	130500	60	261000	90	391500
	Feijão	45kg	130	5850	200	9000	300	13500
Venâncio Huambo	Milho	1.080kg	30	32400	60	64800	90	97200
David Miguel	Milho	7.350kg	30	220500	60	441000	90	661500
	Feijão	550kg	130	71500	200	110000	300	165000

Uma das formas de aumentar o rendimento seria uma melhoria da conservação dos grãos, e alguma alteração do padrão cultural.



## Meios de vida - Caluquembe

Caluquembe hoje, não é tão farto como era antes. Não é demais lembrar que este município, tal como em muitas outras partes de Angola, sofreu com a guerra e por conseguinte ficaram destruídas. Tal como em Caconda, em quase todas as comunidades de Caluquembe, as pessoas que não têm terras ou possuem poucas para o cultivo, e que não têm outro tipo de trabalho rentável, geralmente prestam serviço a outras famílias e, em troca, recebem algum dinheiro ou alguns mantimentos.



## Meios de vida - Chicomba

O município de Chicomba tem uma rede hidrográfica significativa e pode ter uma produção autossustentada e com excedentes exportáveis para outras localidades da província e não só. No entanto, a falta de investimentos nos mais variados domínios da vida do município, com ênfase para as questões ligadas ao acesso, tem mantido as pessoas numa situação de pobreza extrema.

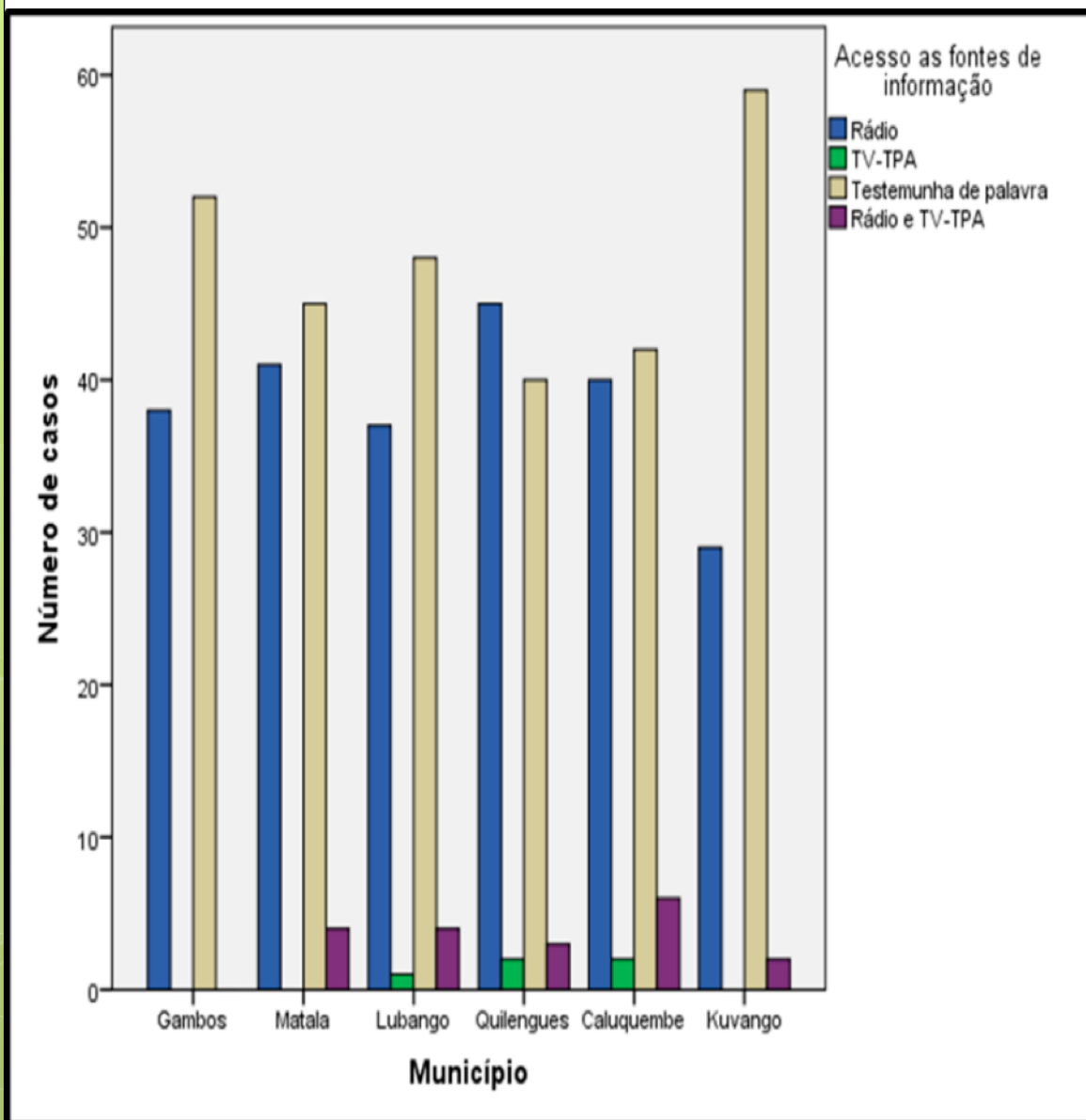
As pessoas raramente se deslocam para vender ou comprar. Os moto-táxis, têm contribuído para minizar a falta de transportes públicos. Por falta de mercado e de condições de escoamento, cultiva-se apenas o suficiente para o sustento das famílias.

## Meios de vida – Quilengues

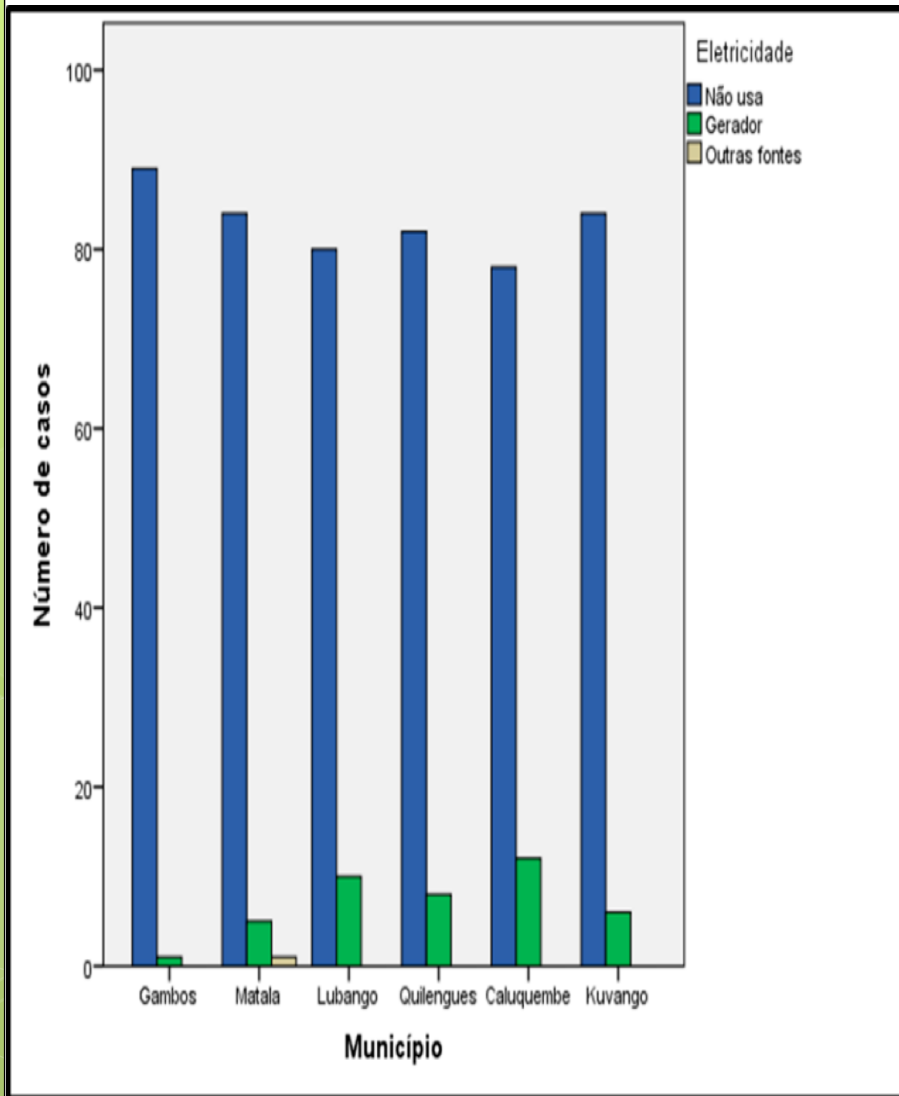
A vida das comunidades de Quilengues segue uma linhagem matrilinear, por isso, no caso de morte, o herdeiro é escolhido pela família entre os sobrinhos filhos das irmãs. Tal como no município de Chicomba, predomina a comunidade etnolinguística nyaneka.

Por haver grande variabilidade na precipitação, a produção na maior parte do tempo é feita ao longo das margens dos rios.

Quando chove cultiva-se nas zonas mais altas, sendo o milho cultivado em pequena escala na zona da Camulemba, e o massango e a massambala ao longo dos rios.



Em quase todas as comunidades a via principal de comunicação é a **testemunha de palavra** e depois a **rádio**. Muito poucas pessoas têm acesso a TV, e neste caso, só aos canais nacionais. Ninguém referiu o acesso a jornais ou outras fontes.



Não existe ligação à rede eléctrica em nenhuma das comunidades rurais estudadas. Assim, **quase ninguém utiliza electricidade**. Sómente nalguns casos foi referida a existência de geradores. Foi observada nalguns casos a existência de baterias que têm de ser carregadas for a das comunidades.

# Conclusões

- Os indicadores de rendimento e sociais das comunidades rurais dos municípios analisados são deficientes;
- No entanto, as pessoas levam uma vida bastante adaptada à exploração da Natureza, retirando o máximo proveito que podem desta;
- A pressão sobre a Natureza está a aumentar, nomeadamente por erosão e desflorestação, porque o número de pessoas e de gado também está a aumentar;
- Num cenário de alterações climáticas existe a tendência para um comportamento mais aleatório e menos previsível da chuva, cenário que pode ser mais grave sobretudo em Quilengues, mas também em Chicomba.

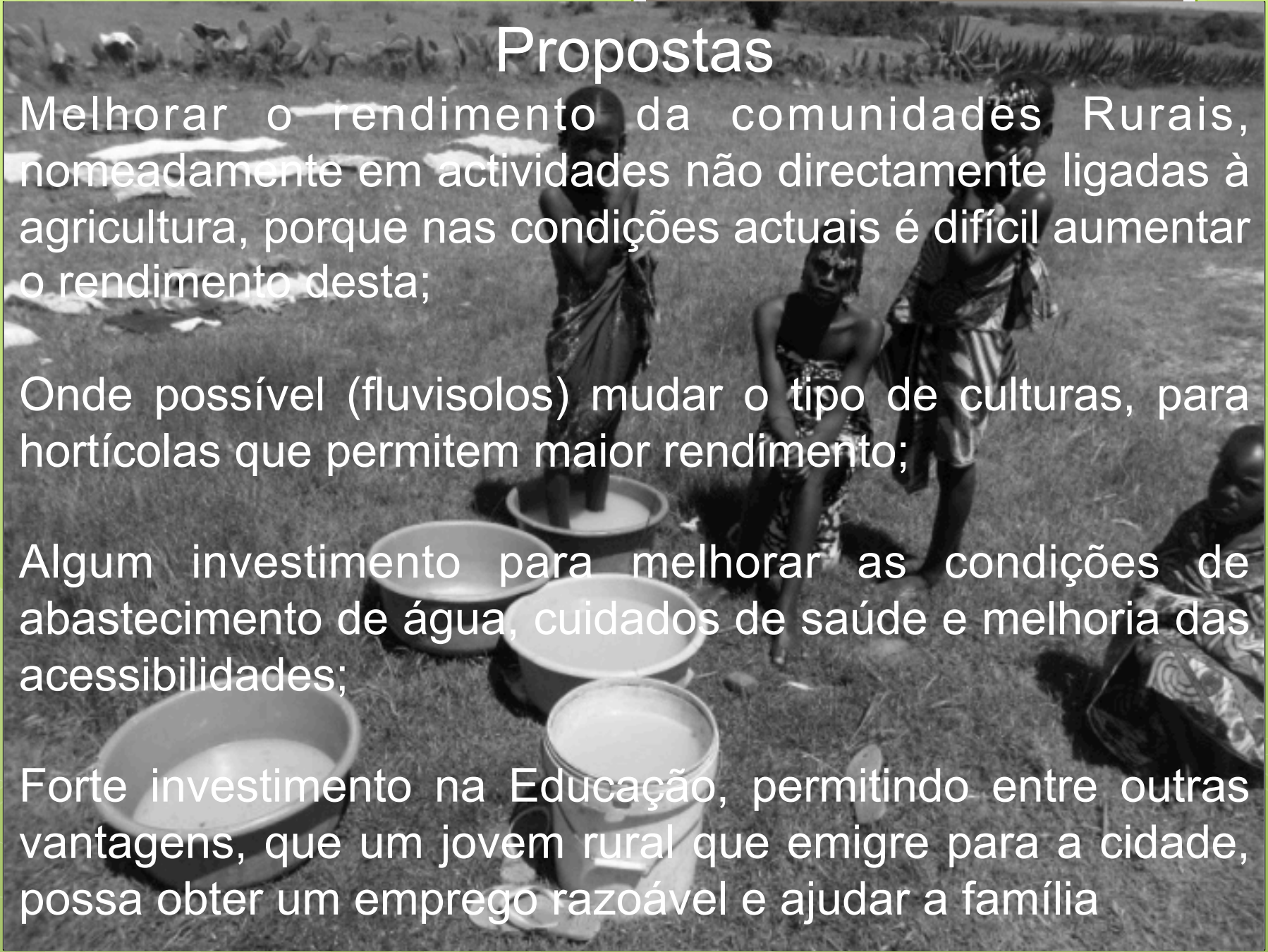
## Propostas

Melhorar o rendimento das comunidades Rurais, nomeadamente em actividades não directamente ligadas à agricultura, porque nas condições actuais é difícil aumentar o rendimento desta;

Onde possível (fluvisolos) mudar o tipo de culturas, para hortícolas que permitem maior rendimento;

Algum investimento para melhorar as condições de abastecimento de água, cuidados de saúde e melhoria das acessibilidades;

Forte investimento na Educação, permitindo entre outras vantagens, que um jovem rural que emigre para a cidade, possa obter um emprego razoável e ajudar a família





Obrigado